

Y'A PLUS DE SAISON

Remerciements particuliers à Bruno Parmentier-Bernage, conseiller pédagogique en éducation musicale auprès de la Direction des Services Départementaux de l'Éducation Nationale de la Seine-Maritime, Académie de Rouen pour ses conseils et sa contribution et à Amélie Affagard et Philippe Vermont pour leurs créations musicales ludiques et écoresponsables.

Les animateurs de l'éducation à l'environnement de la Métropole Rouen Normandie proposent de nombreux programmes pédagogiques, destinés aux scolaires, sur les thèmes de l'environnement et du climat.

Pour toute information, contactez le : 02 32 76 85 42
ou education.environnement@metropole-rouen-normandie.fr.

www.metropole-rouen-normandie.fr



Mesdames et Messieurs les professeurs,

Cette année, vous avez abordé avec vos élèves une ou plusieurs thématiques environnementales dans le cadre de votre projet de classe ou d'école. Pour vous accompagner, vous avez d'ailleurs peut être fait appel aux animateurs de l'éducation à l'environnement de la Métropole Rouen Normandie ou vous vous êtes rendu dans une des 3 Maisons des forêts.

De plus, vous organisez certainement une chorale dans le cadre des programmes en éducation musicale et vous souhaitez ponctuer l'année de manière festive et conviviale. Alors, pourquoi ne pas lier ces deux projets ?

La Métropole, en collaboration avec le Conseiller Pédagogique en Éducation Musicale auprès de la Direction des Services Départementaux de l'Éducation Nationale de la Seine-Maritime, académie de Rouen, vous propose le programme de chorale pédagogique "Y'a plus de saison ! Les chorales chantent pour le climat", conçu dans le cadre de la COP21 Rouen Normandie.

Les 7 chansons qui composent ce programme, ont été spécialement créées pour les écoles du territoire métropolitain par Amélie Affagard et Philippe Vermont. Ces artistes locaux accompagnent régulièrement les écoles dans leurs projets musicaux.

Les titres proposés abordent les thèmes de la mobilité, de l'eau, des déchets, de l'énergie, de la biodiversité, de l'air et du climat. Ils alertent sur les problématiques environnementales. Ils sont aussi l'opportunité de participer, dans le cadre de la COP21 locale, à la construction collective de solutions pour lutter contre le dérèglement climatique.

Dans cette fiche pédagogique, vous trouverez :

- des ressources thématiques,
- les programmes pédagogiques proposés par la Métropole Rouen Normandie,
- des pistes de réflexions artistiques, pour aller plus loin dans votre atelier musical,
- les textes des chansons, pour permettre l'apprentissage des élèves,
- les partitions des musiques de chaque chanson, qui vous permettront de faire appel à des musiciens (élèves ou enseignants).

Sur le site internet de la Métropole Rouen Normandie, vous trouverez :

- les 7 chansons (musiques et paroles)
- les 7 musiques (sans parole).

Ce programme pédagogique est totalement gratuit pour les écoles du territoire. Cependant, il est à noter que toutes les représentations publiques de ces chansons doivent faire l'objet d'une déclaration auprès de la SACEM (www.sacem.fr).

Tout enregistrement des chansons, ainsi que toute représentation en dehors du cadre scolaire, doivent faire l'objet d'une demande d'autorisation écrite auprès du service de l'éducation à l'environnement de la Métropole Rouen Normandie.

La mobilité citoyenne : un enjeu pour le climat

En France, près d'un tiers des émissions de gaz à effet de serre proviennent de l'utilisation de véhicules thermiques. Un déplacement sur deux, effectué en voiture, fait moins de 3 km et est réalisé en ville. Il s'agit principalement de déplacements quotidiens (travail, école, activités personnelles).

Pourtant, pour les petits trajets, le vélo et la marche à pied restent les modes de transport les plus rapides, avant les transports en commun, puis la voiture. Chacun de ces modes ou la combinaison de plusieurs modes constitue des solutions pertinentes, souvent plus économiques pour satisfaire les besoins de déplacement.

Les modes de transports alternatifs à la voiture, pour limiter les émissions de pollution et de gaz à effet de serre :

- Pour les petits déplacements (inférieurs à 1 km), marchez ou utilisez un vélo.
- Pour des déplacements inférieurs à 5 km, privilégiez les transports en commun ou le vélo.
- Pour les grands déplacements (vacances, voyages), choisissez le train plutôt que la voiture ou l'avion.

Au-delà de l'aspect environnemental, le vélo, les rollers ou la marche à pied sont également une source de bonne santé et d'autonomie pour les enfants (aller à l'école, faire quelques courses...). Pour les trajets école-maison, il est aussi possible de mettre en place des pédibus par exemple.

Le titre "Pédali, pédalo" rappelle que choisir un mode déplacement doux est aussi bon pour l'environnement que pour les personnes.

Programmes pédagogiques proposés par la Métropole

- **Appels à projet "Mobilité citoyenne" (du CP au CM2) :** accompagnement de projet d'école, afin d'engager des actions autour des différentes thématiques liées aux modes de déplacement dans votre établissement.
- **Fiche pédagogique "Mobilité citoyenne" (cycle 1) :** contient des activités à réaliser avec les élèves, à partir de la lecture du livre "Nous, on va à l'école en dinosaure" de Julia LIU (éditions Rue du Monde, août 2011), mis à disposition des enseignants par la Métropole Rouen Normandie.

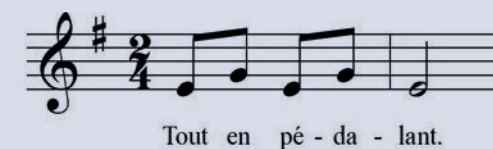


Plus d'information sur le site de la Métropole Rouen Normandie
<http://www.metropole-rouen-normandie.fr/eco-ambassadeurs-scolaire> ou au 02 35 52 69 62.

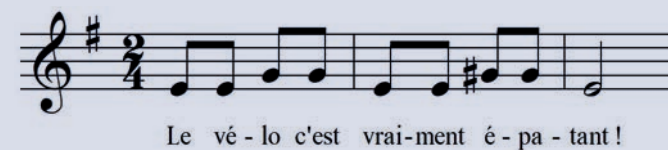
Pour aller plus loin dans le projet artistique

Préparation vocale

Le chant laisse alterner les modes majeur et mineur. Ce dernier est moins souvent utilisé dans le répertoire jeune public. Une occasion pour aider nos choristes à l'identifier et le mémoriser. Une première vocalise permet de rester dans ce mode mineur :



Une deuxième vocalise permet, quant à elle, de faire alterner les deux modes :



Conseils pour l'interprétation du chant

Afin de renforcer le caractère revendicatif du chant, l'enseignant peut mettre en place une interprétation en deux groupes. Ceux-ci interprètent une phrase chacun leur tour :

- groupe 1 : Dès notre plus jeune âge
- groupe 2 : Avant même de marcher
- groupe 1 : Nos parents, ces sauvages... etc.

Il pourrait aussi être intéressant d'accentuer ce caractère par une légère mise en mouvement, les enfants avancent sur leur pied droit le temps de chanter la phrase et retrouvent leur place quand l'autre groupe chante. Cela va provoquer un effet de balancement le temps du chant.

Toutefois, même si l'interprétation se fait en deux groupes, l'apprentissage reste un moment collectif au cours duquel l'ensemble de la chanson est apprise par tous les enfants.

Prolongements possibles

- **EN ÉDUCATION MUSICALE**
 - *Bicycle Samba*, une courte composition de John HENDICOTT (visible sur Youtube) qui utilise les différents sons que peut produire un vélo
- **EN ARTS PLASTIQUES**
 - *Vélodrome*, Jean METZINGER, 1911-12
 - *Roue de bicyclette*, *Ready Made*, Marcel DUCHAMP, 1914
 - *Les cyclistes*, Fernand LÉGER, 1943
- **EN LITTÉRATURE DE LA JEUNESSE**
 - *Le tour de France sur mon beau vélo jaune*, Bernard CHAMBAZ (Rue du monde, 2003)
 - *Le temps des Marguerite*, Vincent CUVELLIER (Gallimard jeunesse, 2009)

L'eau : Une ressource fragile

Si l'eau est abondante sur notre planète, les réserves d'eau potable représentent moins d'1% de la ressource et elles sont inégalement réparties.

En Normandie, la quantité d'eau présente dans les sources et les nappes phréatiques est globalement assez importante. Mais la qualité de ces eaux (ainsi que leur biodiversité) s'est dégradée suite à de nombreuses pollutions liées aux pratiques agricoles, aux travaux pour favoriser la navigation, à l'urbanisation et aux rejets d'eaux usées produites par les activités humaines et industrielles.

Dans la chanson "La natation", le personnage nage dans la Seine et est indisposé par la pollution. Il est à noter qu'aujourd'hui, la baignade dans l'estuaire de la Seine et la consommation de ses poissons (exposés aux PCB et aux produits chimiques) sont interdites.

Au cours des dernières décennies, grâce aux réglementations et aux nouveaux équipements, la qualité de l'eau et des milieux naturels de la Seine s'est tout de même fortement améliorée. Grâce aux efforts menés, les problèmes d'anoxie de l'eau du fleuve ont disparus et quelques poissons migrateurs sont revenus. Mais la Seine, ainsi que les autres cours d'eau et nappes souterraines du territoire, sont menacés par de nouveaux produits (pesticides, pharmaceutiques,...). Le réchauffement climatique, quant à lui, pourrait aggraver la situation de l'eau, notamment l'augmentation des épisodes de sécheresse et de crues importantes.

La pollution de l'eau, traitée dans la chanson "La natation", est donc un enjeu important pour lequel chaque habitant a un rôle à jouer. En respectant les éco-gestes conseillés par les animateurs de l'éducation à l'environnement, il est possible de participer activement à la préservation de cette ressource essentielle à la vie.

Programmes pédagogiques proposés par la Métropole

- **Appel à projets "Jardiner autrement..." (de la maternelle à la 6^{ème})** : accompagnement (animation, formation enseignant, fiches d'activités et de ressources, dotation de matériels) sur une année scolaire à la mise en place d'un jardin pédagogique durable au sein de l'école.
- **Appel à projets "L'eau dans l'école" - programme pédagogique de solidarité internationale (cycle 3)** : programme annuel de sensibilisation à la préservation de la ressource en eau et à la santé, avec un échange de correspondances avec des élèves d'Afrique francophone.
- **Parcours pédagogique** : "Nos consommations d'eau" du CM1 à la 5^{ème}.
- **Parcours pédagogique** : "L'eau et la mare" du CM1 à la 5^{ème}.
- **Parcours pédagogique** : "Le parcours d'une goutte d'eau sale" du CM1 à la 5^{ème}.

Ces parcours comprennent des animations en classe, ainsi que des visites de site (usine de traitement d'eau potable, station d'épuration ou mare dans une des Maisons des forêts).



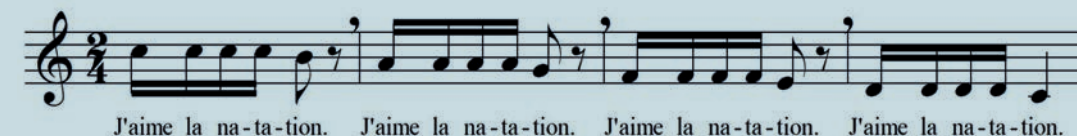
Plus d'information sur le site de la Métropole Rouen Normandie

<http://www.metropole-rouen-normandie.fr/eco-ambassadeurs-scolaire> ou au 02 35 52 69 62.

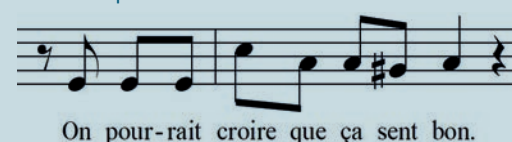
Pour aller plus loin dans le projet artistique

Préparation vocale

L'interprétation du chant demande des prises de respiration rapides et une bonne prononciation. Voici un petit exercice qui requiert de courtes prises d'air entre chaque phrase. Il peut aussi être utilisé comme vocalise.



Une vocalise à transposer du grave à l'aigu pour aider à l'acquisition de l'intervalle situé sur la dernière phrase du refrain :



Conseils pour l'apprentissage du chant

La natation est une chanson composée d'un refrain et de couplets. Une stratégie intéressante pour l'apprentissage serait de commencer par le refrain.

Après un apprentissage par imitation du refrain (en prenant garde à la justesse de la mélodie), l'enseignant propose l'interprétation intégrale du chant, lui interprétant les couplets, les enfants le refrain. Ainsi, ces derniers répètent quatre fois le refrain, l'ancrent dans leur mémoire tout en écoutant les couplets qu'ils assimilent en même temps. Un bon gain de temps !



Prolongements possibles

- **EN ÉDUCATION MUSICALE**
 - *Reflets dans l'eau*, Claude DEBUSSY
 - *La Moldau*, Biedrich SMETANA
- **EN ARTS PLASTIQUES**
 - *Le cours de la Seine*, Raoul DUFY, 1937
 - *Le pont Boeldieu, à Rouen, soleil couchant, temps brumeux*, Camille PISSARRO, 1896
- **À TRAVERS LE CINÉMA**
 - *La Seine a rencontré Paris*, Joris IVENS, 1957 (film poétique montrant la Seine à Paris et l'influence de la rivière sur la vie quotidienne des Parisiens. Commentaires de Jacques PRÉVERT dits par Serge REGGIANI)
- **EN LITTÉRATURE DE LA JEUNESSE**
 - *Fleuves*, Aurélia COULATY & Matteo BERTON (Amaterra)

Trier ses déchets c'est bien, les réduire c'est encore mieux !

Les déchets, lorsqu'ils sont mal gérés, peuvent être une source de pollution importante (dépôts sauvages dans les rues, cours d'eau pollués...) et coûter très cher à une collectivité comme la Métropole Rouen Normandie et donc à ses habitants. En moyenne un habitant métropolitain produit chaque année 580kg de déchets. Ces déchets peuvent prendre de nombreuses formes (ordures ménagères, déchets recyclables, déchets végétaux, encombrants, produits toxiques ou dangereux, déchets d'équipements électriques et électroniques...). La Métropole organise leur collecte (en porte à porte, en apport volontaire ou encore en déchetterie). Le SMEDAR est en charge de leur traitement.

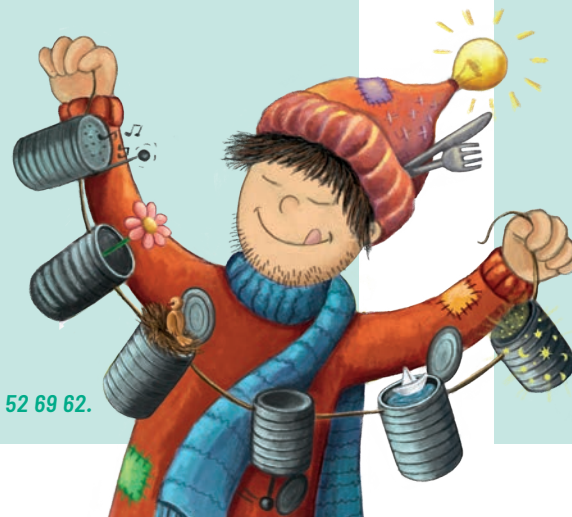
Aujourd'hui, le tri des déchets recyclables est couramment pratiqué, même s'il pourrait encore être amélioré. Pour aller plus loin, un nouvel enjeu est apparu ces dernières années : **la réduction des déchets**. En effet, si le « meilleur » déchet est celui que l'on ne produit pas, c'est parce qu'il ne nécessite ni de camion sur la route pour la collecte, ni d'incinération pour la destruction ou d'énergie et d'eau pour le recyclage. Éviter les déchets, c'est aussi consommer autrement, de manière plus sobre et responsable.

La chanson "Lui" parle d'un homme qui, avec des objets abandonnés dans la rue, imagine et invente de nouvelles choses. En effet, un objet peut paraître désuet pour une personne, quand pour une autre, il s'agit d'un "trésor". Ainsi, les élèves sont invités à réfléchir sur leur propre pratique de consommation et du devenir de ce qui peut leur paraître être un déchet.

Programmes pédagogiques proposés par la Métropole

- **Parcours pédagogique : "Ma poubelle au régime"** (du CM1 à la 5^{ème}) : contient une animation sur le thème de la réduction des déchets en classe, ainsi qu'une visite d'une déchetterie et d'un atelier de réemploi.
- **Parcours pédagogique : "Gérer ses déchets à l'école"** (moyenne et grande section de maternelles) : contient une animation en classe et une animation au jardin (compostage).
- **Parcours pédagogique : "Compostons nos déchets à l'école"** (du CE2 au CM2) : contient une animation en classe et une animation au jardin (compostage).
- **Fiche pédagogique : "Réduisons nos déchets"** (cycle 2) : mettre en place des actions concrètes afin de sensibiliser les élèves à la réduction des déchets.

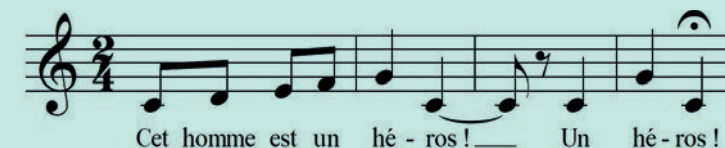
Pour des animations sur les thèmes du tri des déchets et du gaspillage alimentaire, contactez le SMEDAR au 02 32 10 43 87.



Pour aller plus loin dans le projet artistique

Préparation vocale

Un petit exercice pour acquérir l'intervalle de quinte utilisé dans le refrain :



L'enseignant chante cette courte phrase musicale et les enfants la répètent. Lorsque celle-ci est acquise, l'enseignant la transpose progressivement vers les aigus.

Le rythme utilisé dans "Lui" peut provoquer quelques difficultés de prononciation. C'est l'occasion d'un recours aux virolanes, à la fois ludiques et très formateur pour la diction. De nombreux sites Internet en proposent un choix varié ("Pourquoi les alliés ne se désolidariseraient-ils pas ? Trois petites truites crues, trois petites truites cuites,...").

Conseils pour l'apprentissage du chant

La chanson ne présente pas de grandes difficultés. L'enseignant devra toutefois être attentif à l'exactitude rythmique.

Dans un premier temps, les enfants écoutent la chanson dans son intégralité. Puis, ils la réécoutent en frappant la pulsation avec les mains, avec un objet (par exemple un stylo frappant le bureau) ou un instrument (claves).

Dans un deuxième temps, le recours au "parlé-rythmé" peut s'avérer utile : supprimer la mélodie. Ne garder que les paroles et le rythme de la chanson. Et par imitation, l'enseignant dit une phrase en respectant le rythme et la fait répéter par les enfants. C'est seulement quand le rythme de la phrase musicale sera acquis que la mélodie sera réintroduite.

Prolongements possibles

- **EN ÉDUCATION MUSICALE**
 - Création d'instruments de musique avec des matériaux de récupération : de nombreux sites et blogs proposent des idées de fabrications instrumentales et leur utilisation dans des activités rythmiques ou d'accompagnement de chansons
- **EN ARTS PLASTIQUES**
 - Plusieurs artistes, dont Jean SHINE, Tim NOBLE, Sue WEBSTER et Jum NAKAO ont travaillé sur les matériaux de récupération et l'écocitoyenneté
- **EN LITTÉRATURE DE LA JEUNESSE**
 - *Gare au gaspi !* Geneviève ROUSSEAU & Estelle MEENS (Mijade)
 - *Dégoûtant !* Antoine GUILLOPPÉ & Glen CHAPRON (Ptit Glénat)
 - *Où vont les déchets de ma poubelle ?* Anne-Sophie BAUMANN & Patrick MORIZE (Tourbillon)

L'énergie : à consommer avec modération

L'énergie ne se voit pas, si bien qu'il est facile d'oublier que nous l'utilisons tous les jours. Que ce soit pour se déplacer, pour se chauffer ou bien encore pour s'éclairer, l'énergie est indispensable à nos activités et son gaspillage est vite arrivé. Pourtant cette consommation engendre un coût financier (pouvant être élevé) et environnemental.

S'il existe plusieurs formes d'énergie, les pays sont encore très dépendants des énergies fossiles, pourtant très polluantes (pour les sols, les eaux et l'air) et non renouvelables. Le pétrole (énergie fossile la plus utilisée aujourd'hui, notamment pour les véhicules) risque de manquer d'ici quelques dizaines d'années. Il est donc important de trouver une alternative rapidement.

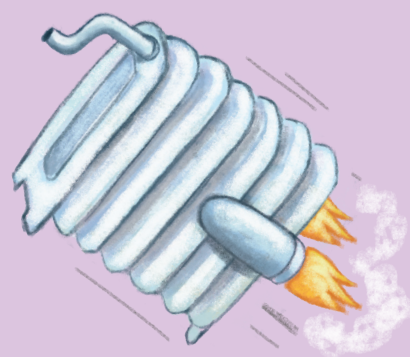
En France, l'énergie électrique est beaucoup consommée (éclairage, chauffage...). Elle provient en grande partie de centrales nucléaires qui ne sont pas sans danger et génèrent des déchets difficiles à éliminer.

Heureusement, des programmes de développement des énergies renouvelables sont en constante évolution (éolien, solaire, géothermie...).

La chanson "À toi, à moi" aborde le thème du gaspillage énergétique. En effet, si pour de grands changements, des décisions stratégiques devront être prises par les États et les collectivités, chaque habitant peut tout de même agir. C'est en changeant quelques habitudes de consommation énergétique, qu'il est possible de limiter le gaspillage.

Programmes pédagogiques proposés par la Métropole

- **Appel à projet "Watty à l'école"** (du CP au CM2) à partir de septembre 2018 : accompagnement de projet d'école afin d'engager des actions concrètes visant à économiser l'énergie.
- **Fiche pédagogique "Cette année, on fait des économies d'énergie !"** (cycle 3) : cet outil pédagogique, téléchargeable sur le site internet de la Métropole, propose aux enseignants de réaliser un diagnostic énergétique de l'école avec leurs élèves et de mener des actions concrètes de réductions énergétiques.

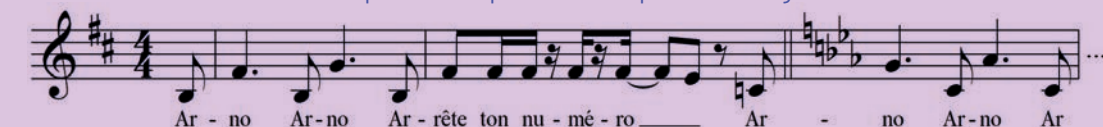


Pour aller plus loin dans le projet artistique

Préparation vocale

Travail de la respiration courte et du soutien abdominal : répéter des séquences de [tss tss tss tss], [ch ch ch ch], [ff ff ff ff], [tch tch tch tch]...

Vocalise en utilisant le refrain qui est interprété et transposé vers l'aigu.



Travail sur la prononciation : répéter et dire de plus en plus rapidement "Trois tortues trottaient sur trois trottoirs très étroits."

Conseils pour l'apprentissage du chant

La difficulté du chant réside dans la partie "rap". La répétition de la même note a tendance à entraîner une perte de concentration musicale. L'enseignant doit veiller à l'exactitude rythmique et à la maîtrise de la note Si répétée de nombreuses fois. Le travail préalable du soutien abdominal peut être très efficace pour prévenir ces erreurs.

On peut remarquer que la dernière note du couplet et la première du refrain se chevauchent. Les paroles sont chantées en même temps. N'hésitez pas à confier la dernière partie du couplet à un enfant soliste ou à un groupe de solistes.

Prolongements possibles

- **EN ARTS PLASTIQUES :**
 - La fontaine Stravinsky (à côté du centre Beaubourg à Paris) de Jean TINGUELY
 - Les mobiles de CALDER
- **EN LITTÉRATURE DE LA JEUNESSE :**
 - *Jordi et le rayon perdu*, Azouz BEGAG (La Joie de lire)

La biodiversité : c'est la vie

"Biodiversité" est la contraction de deux mots : biologie et diversité. C'est le tissu vivant de notre planète, riche de toutes les relations tissées entre les êtres vivants et leurs milieux de vie. Cette biodiversité est composée de trois niveaux interdépendants de diversité :

- Les milieux de vie : mer, prairie, forêt, mare et même une simple flaque d'eau,
- Les espèces : microbes, bactéries, plantes, animaux dont l'homme,
- Les individus : c'est-à-dire la diversité des gènes.

C'est le résultat d'une longue et lente évolution du monde vivant sur l'ensemble de la planète.

La biodiversité est indispensable. C'est grâce à elle que nous avons de l'oxygène, de la nourriture, des matières premières, des médicaments... Elle nous rend aussi de nombreux services comme la pollinisation, la fertilisation des sols, l'épuration de l'eau, la prévention des inondations,...

Aujourd'hui la biodiversité est en crise ! Les activités humaines ont des conséquences sur les écosystèmes (destruction des milieux, urbanisation...), pollution (air, eau et sols) et surexploitation des espèces sauvages (surpêche, braconnage, déforestation...).

La chanson "Aïe aïe aïe" montre que chaque espèce a un rôle important à jouer, même celles que nous n'aimons pas ! Maintenir la biodiversité c'est aussi et surtout mieux la connaître car on ne protège que ce que l'on connaît ! Pour cela, de nombreux programmes de sciences participatives sont là pour sensibiliser et répertorier différentes espèces locales de manière simple et ludique. Chacun peut agir simplement en consommant plus respectueusement (ex. acheter Bio et local, être attentif aux labels respectueux de l'environnement comme PEFC ou FSC, favoriser le recyclage...), en respectant la nature (ex. ramasser ses déchets pour ne pas les laisser dans la forêt)...

Programmes pédagogiques proposés par la Métropole

- **Des animations encadrées de la maternelle au lycée sur la biodiversité sont proposées dans les Maisons des forêts** de Saint-Étienne du Rouvray ou de Darnétal - 16 thématiques au choix sont possibles.
- **6 malles pédagogiques sur la forêt au sens large** sont mises à disposition gratuitement pour les écoles du territoire dont la malle "Forêt en vie".
- **Des programmes de sciences participatives dont le programme Vigie-Nature École** vous propose des protocoles scientifiques simples à réaliser avec vos élèves (de la maternelle au lycée) afin de connaître et suivre la biodiversité de votre école ! Plus d'informations sur le site de Vigie-Nature École : www.vigienature-ecole.fr.

À noter : les Maisons des forêts peuvent vous conseiller dans la construction de votre projet pédagogique (02 35 52 93 20).

Pour aller plus loin dans le projet artistique

Préparation vocale

Jouons avec deux notes. Faisons chanter aux enfants la phrase musicale simple : do ré mi ré do. Puis, en gardant la même phrase, une partie de la chorale s'arrête sur le mi et le tient pendant que l'autre partie de la chorale redescend sur ré do et tient le do final, jusqu'au geste de fin de l'enseignant.

Enfin, les deux groupes chantent alternativement le do et le mi, les deux notes qu'ils ont mémorisées au cours de l'exercice précédent, avant de les chanter simultanément.

Si l'enseignant travaille avec uniquement sa classe, il peut alors placer les enfants en cercle. Il donne, en le chantant sur un [o] le do à l'élève de gauche qui le passe à son voisin comme on passerait un ballon. Une fois que le do est arrivé à l'opposé de lui, l'enseignant donne en le chantant sur un [i] le mi qui tourne à son tour. Les deux notes sont alors chantées simultanément.

Conseils pour l'apprentissage du chant

Avec des élèves de cycle 3, mettons en place la seconde voix du refrain. Il s'agit presque de la même phrase musicale, mais chantée trois notes au-dessus (harmonisation à la tierce). C'est simple à apprendre, parfois plus compliqué à interpréter, les enfants passant facilement d'une voix à l'autre.

Les deux voix sont apprises à l'ensemble des enfants. L'enseignant sépare ensuite la chorale en deux groupes (droite et gauche) et attribue la voix mélodique à un groupe, la voix harmonique à l'autre. Afin de bien asseoir la phrase dans la mémoire des enfants, il peut alors mettre en place un jeu de "Question-Réponse" : il fait chanter sa voix au groupe de droite, puis au groupe de gauche. Puis il revient au groupe de droite et redonne le chant au groupe de gauche avant, d'un geste clair, de lancer l'interprétation simultanée des deux phrases musicales.

Prolongements possibles

- **EN ÉDUCATION MUSICALE**
 - *La coccinelle*, Georges BIZET (poésie : Victor HUGO)
 - *Duo de la mouche*, extrait d'Orphée aux Enfers, Jacques OFFENBACH
 - *L'enfant et les sortilèges*, Maurice RAVEL
- **EN ARTS PLASTIQUES**
 - *Saint Catherine d'Alexandrie*, Carlo CRIVELLI, 1480
 - Le scarabée sacré d'Égypte
 - L'artiste Street Art Louis Michel MASAI sensibilise les hommes sur la situation catastrophique de l'abeille.
- **EN LITTÉRATURE DE LA JEUNESSE**
 - *La reine des fourmis a disparu*, Fred BERNARD & François ROCA (Albin Michel Jeunesse)
 - *Le jardin voyageur*, Peter BROWN (Mijade)
 - *Ça pousse comment ?* Gerda MÜLLER (École des Loisirs)



À l'extérieur ou à l'intérieur : respire !

En moyenne, chaque personne respire 12000 litres d'air par jour. Mais cet air qui passe par notre nez, notre bouche et dans nos poumons n'est pas toujours pur. En effet, les activités humaines (industries, circulation des véhicules thermiques, combustions diverses...) sont sources de nombreuses pollutions, qu'elles soient sous forme de gaz ou de matières particulaires plus ou moins fines. Selon l'endroit où l'on vit et la saison, les pollutions peuvent être importantes. Ces polluants atmosphériques ne sont pas sans danger sur la santé et peuvent être très nocifs pour les personnes les plus fragiles (ex. enfants, asthmatiques...).

Selon l'OMS (l'Organisation Mondiale de la Santé), 90% de la population urbaine ne respire pas un air sain. Sur le territoire de la Métropole, les seuils maximaux de pollution peuvent être dépassés lorsque certaines conditions sont réunies (peu de vent, beaucoup de rejets liés à l'activité humaine...). Dans ce cas, plusieurs mesures sont préconisées : confiner les élèves lors de la récréation, éviter les entraînements sportifs à l'extérieur, limiter l'usage de véhicules polluants...

Mais si l'air à l'extérieur est pollué ce n'est pas le seul. En effet, dans les maisons, les écoles ou tout autre endroit clos, l'air intérieur peut être également pollué par les émanations de peinture, de colle pour les meubles, de produits d'entretien... qui sont tout aussi nocifs. Il est donc nécessaire de bien aérer les pièces de vie et d'être vigilant aux matériaux du mobilier et aux produits utilisés.

Dans cette chanson, le "P'tit coco" a besoin de porter un masque pour respirer, lorsqu'il joue dans cette vieille usine. Il s'interroge sur la qualité de l'air qui l'entoure. En France, porter un masque pour respirer relève encore de la science-fiction, mais dans certaines régions du monde (ex. Chine) c'est déjà une réalité. Avec cette chanson, les élèves peuvent prendre conscience de l'importance de protéger l'air que l'on respire.

Définition de la pollution de l'air par l'OMS : contamination de l'environnement intérieur ou extérieur par un agent chimique, physique ou biologique qui modifie les caractéristiques naturelles de l'atmosphère.

Programmes pédagogiques proposés par la Métropole

- **Prêt du jeu "Justin peu d'air"** (cycle 3) : ce jeu sur plateau permet de sensibiliser les élèves à la pollution de l'air, et notamment l'air intérieur.
- **Appel à projet "Mobilité citoyenne"** (du CP au CM2) : accompagnement de projet d'école afin d'engager des actions autour des différentes thématiques liées aux modes de déplacement dans votre établissement.
- **Fiche pédagogique "Mobilité citoyenne"** (cycle 1) : contient des activités à réaliser avec les élèves, à partir de la lecture du livre "Nous, on va à l'école en dinosaure" de Julia LIU (éditions Rue du Monde, août 2011).
- **Animation "éco-citoyen dans mon école"** (du CE2 à la 6^{ème}) : aborde différentes thématiques (déchets et consommation, eau, mobilité, énergie, biodiversité), afin d'engager un travail avec les élèves sur un projet environnemental de classe ou d'école.

Pour aller plus loin dans le projet artistique

Préparation vocale

Dans sa première partie, la chanson reproduit six fois le même intervalle (sixte). Afin d'aider à sa justesse, la vocalise ci-dessous peut être utilisée dans la préparation vocale :



Nous par-tons en va - cances

Son interprétation nécessite des prises de respiration profondes, afin de conserver une grande énergie. Les enfants se mettent par deux, A derrière B. A place ses deux mains sur les côtes flottantes de B. Ce dernier expire lentement en prononçant un [sss]. À la fin de l'expiration, il inspire lentement en repoussant les mains de A. Puis, il expire de nouveau sur [zzz]. Le même exercice se poursuit en utilisant les sons [v], [j], [f], [ch].

Conseils pour l'apprentissage du chant

Mon p'tit coco se compose de trois parties :

- de la mesure 1 à 16 : la ligne se réduit à une seule phrase répétée
- de la mesure 17 à 27 : cette partie intermédiaire présente une ligne mélodique très chantante et facilement mémorisable
- de la mesure 28 à 35 : le refrain

L'enseignant peut ainsi apprendre la chanson aux enfants en se centrant sur chaque partie. Il commence par le refrain. La partie centrale est ensuite travaillée en utilisant les paroles des trois couplets.

Enfin, l'apprentissage de la première partie de *Mon p'tit coco*, travaillée préalablement à l'aide de la vocalise ci-dessus, intervient en dernière phase.

Il suffit ensuite de rassembler les trois parties pour le chant final.

Prolongements possibles

- **EN ÉDUCATION MUSICALE**
 - La découverte d'un mouvement de musiques actuelles : le rock, des origines du Rock and Roll au Heavy Metal
- **EN ARTS PLASTIQUES**
 - *Usine près de Pontoise*, au bord de l'Oise, 1873
 - *Usines à Chemnitz*, Ernst Ludwig KIRCHNER, 1913
 - *Four d'usines à Couillet*, Maximilien LUCE, 1903
 - *L'usine at Horta de Ebro*, Pablo PICASSO, 1909
- **EN LITTÉRATURE DE LA JEUNESSE**
 - *Panique sur la rivière*, Sigrid BAFFERT (Syros / La Découverte)
 - *Humpf et la schmockomobile*, Philippe PETIT-ROULET (Circonflexe)



Le dérèglement climatique : toujours plus rapide

Les changements climatiques ont toujours impacté la Terre. Depuis de milliers d'années, les périodes glaciaires et de réchauffement se sont alternés de manière naturelle. Ces variations de climat n'ont pas été sans conséquence sur les espèces vivant sur la planète. Mais lorsque les scientifiques parlent de changement climatique aujourd'hui, il s'agit en réalité d'un dérèglement climatique dont la vitesse est une source de préoccupation. Il est causé par les activités humaines, qui émettent des gaz à effet de serre.

À ce rythme et sans agir pour réduire l'émission des gaz à effet de serre, les scientifiques estiment, qu'à la fin du siècle, les températures pourraient augmenter de 4°C à 6°C. Les conséquences seraient alors nombreuses (ex. fonte des banquises et des glaciers, élévation du niveau des eaux avec des risques d'inondations et de submersions d'îles et de zones littorales, perturbation des milieux aquatiques, multiplication des catastrophes climatiques...). Heureusement, il est encore temps d'agir !

Certains experts estiment que pour limiter l'augmentation du réchauffement à 2°C, il est nécessaire d'agir dès maintenant. Selon eux, il faudrait réduire les émissions de gaz à effet de serre de 40% à 70% d'ici 2050. Pour atteindre ces objectifs, il faut bien sûr se détourner rapidement des énergies fossiles (ex. pétrole) mais aussi investir dans des technologies « vertes » (ex. énergie éolienne ou de la force motrice des marées, logements "basse consommation", véhicules électriques...).

La chanson "Y'a plus de saison" évoque, avec humour, le sujet important et complexe du dérèglement climatique. À leur tour, les élèves pourront se mobiliser pour lutter contre le réchauffement climatique au quotidien (ex. préférer le vélo ou la marche, éviter de gaspiller l'eau et l'énergie, réduire ses déchets...).

Programmes pédagogiques proposés par la Métropole

- **Parcours pédagogique : "Ma poubelle au régime"** (du CM1 à la 5^{ème}) : contient une animation sur le thème de la réduction des déchets en classe, ainsi qu'une visite d'une déchetterie et d'un atelier de réemploi.
- **Appels à projet "Mobilité citoyenne"** (du CP au CM2) : accompagnement de projet d'école afin d'engager des actions autour des différentes thématiques liées aux modes de déplacement dans votre établissement.
- **Fiche pédagogique "Mobilité citoyenne"** (cycle 1) : contient des activités à réaliser avec les élèves, à partir de la lecture du livre "Nous, on va à l'école en dinosaure" de Julia LIU (éditions Rue du Monde, août 2011).
- **Appel à projet "Watty à l'école"** (du CP au CM2) à partir de septembre 2018 : accompagnement de projet d'école afin d'engager des actions concrètes visant à économiser l'énergie.
- **Animation "éco-citoyen dans mon école"** (du CE2 à la 6^{ème}) : aborde différentes thématiques (déchets et consommation, eau, mobilité, énergie, biodiversité), afin d'engager un travail avec les élèves sur un projet environnemental de classe ou d'école.

Pour aller plus loin dans le projet artistique

Préparation vocale

Une petite vocalise pour échauffer les voix. L'enseignant peut la débiter comme sur la partition en commençant sur un Ré, puis, soit la transposer lentement vers les aigus pour atteindre le Ré aigu, soit la transposer aléatoirement en la chantant dans les aigus, puis dans les graves:



Conseils pour l'interprétation du chant

L'utilisation du "je" dans la chanson incite à la mise en place de solistes pour l'interprétation de *Y'a plus d'saisons*. Chanter en soliste permet de prendre un couplet en réelle responsabilité et d'affirmer sa personnalité grâce à une prise de risque vocale mesurée.

L'intégralité du chant est apprise à la chorale. Les enfants connaissent alors tous la totalité des paroles. C'est seulement à ce moment-là que l'enseignant peut choisir l'enfant ou les enfants à qui il confiera la responsabilité de l'interprétation des couplets.

Il peut aussi choisir de fractionner les couplets et ne faire interpréter en solo qu'une partie.

Prolongements possibles

• EN ÉDUCATION MUSICALE

- *Les quatre saisons*, Antonio VIVALDI
- *Les quatre saisons*, Darius MILHAUD
- *Les saisons*, Joseph HAYDN

• EN ARTS PLASTIQUES

- L'artiste journaliste Thierry SUZAN (<http://thierrysuzan.com>) a photographié les pôles et la banquise. Il est le témoin des changements climatiques qui affectent notre globe.
- L'artiste australien Fintan MAGEE est connu pour ses grandes fresques élaborées, visibles un peu partout dans le monde. Sa dernière œuvre, *Drowning While Standing* ("Noyé debout"), évoque le réchauffement climatique.

• EN LITTÉRATURE DE LA JEUNESSE

- *Les oubliés de Vulcain*, Danielle MARTINIGOL (Hachette)
- *Le monde d'en haut*, Xavier-Laurent PETIT (Casterman)
- *Le voyage d'Alphonse*, Jacques TARDI, Antoine LÉCONTE (Casterman - Les petits Duculots)



Pédali Pédalo

Le mot d'Amélie

Cette chanson est un Rock'n Roll. Il faut donc y mettre toute l'énergie que vous pouvez trouver au fond de votre corps. Dans le refrain, on peut claquer des mains pour rendre la chanson encore plus dynamique. Mes petits chanteurs, n'oubliez pas d'articuler, pour que chaque phrase soit bien comprise.

-1-

Dès notre plus jeune âge
Avant même de marcher
Nos parents, ces sauvages
Nous forcent à pédaler.
Ils lèvent les bras au ciel
Laissent éclater leur joie
Quand devient officiel
Notre premier exploit.

REFRAIN

Pédali pédalo
Quel plaisir le vélo
Quand on est un enfant
C'est vraiment épatant

-2-

À nous la liberté
Le passage des frontières
Rien de tel que rouler
Pour aller s'mettre au vert
Et puis, PAF ! Tout bascule
On goutte à d'autres joies
On choisit la formule
Où le moteur est roi.

REFRAIN

Pédali pédalo
Quel plaisir le vélo
Quand on est un enfant
C'est vraiment épatant.
Pédali Pédalo
Ça c'est pour les "minos"
Quand on vieillit un peu
Un moteur est-ce bien mieux ?

-3-

On va plus vite, on va plus loin
Mais on oublie nos rêves
Laisant dans un recoin
C' qui était notre sève
Vous ne gagnez pas de temps
Et du pot vous puez
Laissez votre âme d'enfant
À nouveau pédaler.

REFRAIN

Pédali pédalo
Remontons à vélo
Comme dit ma cousine Berthe,
Vivent les énergies vertes
Pédali pédalo
Quel plaisir le vélo
Qu'on soit petit ou grand
C'est vraiment épatant (bis)



Tempo ♩ = 136

4/4

E7

Dès no - tre plus jeune âge a -

4 G E7 B7

vant même de mar - cher, nos pa-rents, ces sau -

7 G E7

va-ges, nous forcent à Pé da - ler. Ils

10 G E7

lèvent les bras au ciel, laissent é - cla -ter leur joie quand de

14 B7 G E7

vient o - fi - ciel— no - tre pre-mier ex - ploit. Pé-da - li—

Voix 2

Pé - da - li

18 A7

Pé - da - lo Quel plai - sir! le vé - lo!—

Pé - da - lo Quel plai - sir le vé - lo—

21 E7 B7 A7 E7

Quand on est un en-fant c'est vrai-ment é - pa - tant!

Quand on est un en - fant c'est vrai - ment é - pa - tant!

La natation



Le mot d'Amélie

Cette chanson est basée sur des rythmes de swing manouche.
Pour celle-ci, il faut bien penser à respirer aux bons endroits. Comme il y a beaucoup de texte et que ça va un peu vite, n'hésitez pas amis chanteurs à vous diviser en deux groupes si vous manquez d'air !

-1-

Mon grand-père m'avait dit
Que quand il était petit
Il se baignait dans la Seine
T'imagines un peu l'aubaine
Il décrivait les plages
Comme de beaux livres d'images
Des souvenirs qui f'saient rêver
J'ai eu envie d'essayer.

REFRAIN (bis)

**La natation ! Ça m'fait pas peur !
C'est un peu sale
Quant à l'odeur
Avec de l'imagination
On pourrait croire que ça sent bon**

-2-

J'ai parcouru trente mètres
J'étais loin du kilomètre
Arrêtée net en pleine nage
Tentant d'éviter le naufrage
Je me suis trouvée bien bête
Coincée entre deux bicyclettes
Qui connaît le "narvalo"
Qui a jeté ces deux vélos ?

REFRAIN (bis)

**Nager là-dedans ! Mais quelle horreur !
C'est franchement sale
Quant à l'odeur
Même avec d'imagination
À côté l'chou-fleur ça sent bon**

-3-

Pour sortir d' là sans dégât
J'ai mené un vrai combat
M'agrippant à une voiture
C'n'était pas d'fa confiture
Esseulée sur mon radeau
J'ai vu un objet de trop
Passé juste devant moi
L'humain est fou, plus qu'on n'le croit !

REFRAIN (x4)

**Nager là-dedans ! Mais quelle horreur !
C'est franchement sale
Quant à l'odeur
Même avec d'imagination
À côté l'chou-fleur ça sent bon**

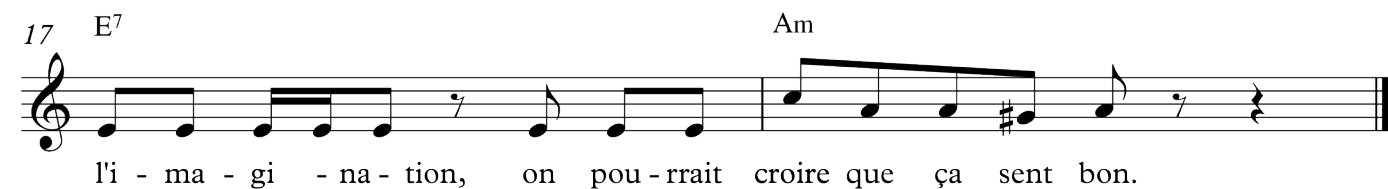
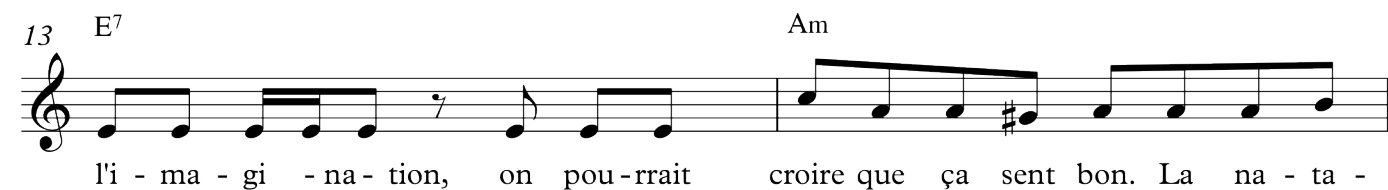
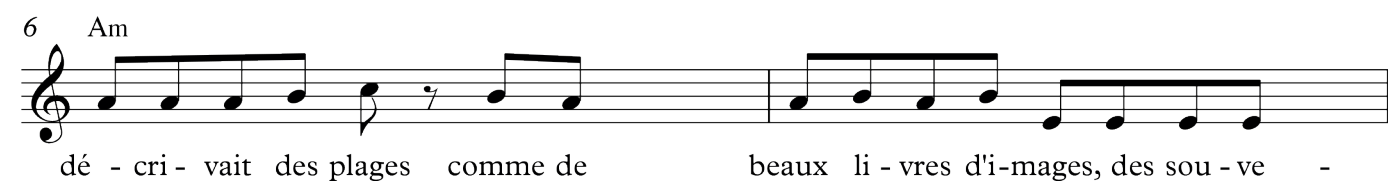
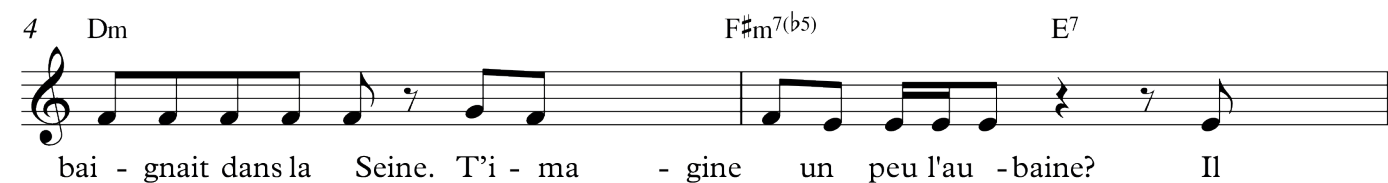
-4-

Je m'demandais comment faire
Pour sortir de cette galère
Quand un saumon rose jaillit
Je me suis sou'nue de Papy
Qui disait que leur retour
Annoncerait un meilleur jour.
J'ai trouvé ça positif
Ce n'était pas juste décoratif.

REFRAIN

**La pollution ? Moi ça m'fait peur !
C'est franchement sale
Quant à l'odeur
Même avec d'imagination
À côté l'chou-fleur ça sent bon**
**La pollution, mais quelle horreur,
Quand on y pense
Ça peut faire peur,
Mais avec d'imagination
Elle pourrait faire son baluchon.**

Tempo ♩ = 150





Le mot d'Amélie

Cette chanson est une balade. Le texte est plus poétique, la mélodie un peu plus compliquée. Laissez-vous porter dans cet univers, ne forcez pas la voix, restez dans la douceur et pensez à l'avenir.

-1-

Il attendait que la nuit tombe,
Il se cachait
C'était la sentinelle
De cet endroit sordide
Lui, il le trouvait beau,
C'était comme un palais
Affublé de trésors,
La plus belle des bastides.
Ça le mettait en joie
Ces rivières d'objets
Lui qui dans ses haillons
Faisait peur à tout l'monde
Ici c'était le roi,
N'avait rien à prouver
Il aimait tant ses nuits,
Parenthèses vagabondes

REFRAIN

**Cet homme est un héros
Ordinaire, incognito
Lui, il a tout compris
De ce qu'était la vie**

-1-

Installé confortable,
Il choisissait des livres
Au milieu des cartons,
Emballages et pots vides
Sur un tapis de branches
Et un tantinet ivre
Il déclamaient des vers
Dans cette odeur putride
Dans ce curieux théâtre,
Pas beaucoup de public

Des animaux gourmands,
A l'affût de bonnes choses
Comme quoi l'émotion
A quelque chose d'unique
Même dans une poubelle
Une rose reste une rose

REFRAIN (x4)

**Cet homme est un héros
Ordinaire, incognito
Lui, il a tout compris
De ce qu'était la vie**

-3-

Il participe actif,
Retrie ce qui n'est pas
Il rafistole, bricole,
C'est la loi du sauvetage
Pour offrir des cadeaux
À ses voisins d'en bas

Sa mission terminée,
Savourant l'recyclage
Il repart dans la nuit
Laisant aux abîmés
Leur entière liberté
Dans ce joyau maudit
Tirant sa carriole
Sans rien laisser tomber
Avec le sentiment
D'un travail bien accompli

REFRAIN (bis)

**Cet homme est un héros
Ordinaire, incognito
Lui, il a tout compris
De ce qu'était la vie**



Tempo ♩ = 92

Musical score for the song 'Lui' in G major, 4/4 time. The score includes lyrics and musical notation with chords (C9, G, D, Am7, G/B) and triplets. The lyrics are: 'Il attendait que la nuit tombe, il se cachait. C'était la sentinelle de cet endroit sordide. Lui, il le trouvait beau, c'était comme un palais affublé de trésors la plus belle des bastides. Ça le mettait en joie ces rivières d'objets, lui qui dans ses haillons faisait peur à tout l'monde. Ici c'était le roi, n'avait rien à prouver. Il aimait tant ses nuits parenthèses vagabondes. Cet homme est un héros ordinaire, incognito. Lui, il a tout compris de ce qu'était la vie.' The score includes a 'Voix 2' section for the final line of the refrain.

A toi, à moi

Le mot d'Amélie

C'est une sorte de Rap ! Je vous propose que tout le groupe chante le refrain en chœur et que les couplets soient séparés avec plusieurs solistes, qui pourront se répartir les phrases. Là, amis chanteurs, vous pouvez laisser aller votre interprétation, le but étant d'amuser le public et de se faire rire soi-même. L'articulation presque exagérée vous permettra de rester dans la rythmique et de ne pas perdre le groove !

-1-

Robert ce vieux pépère
A décidé qu'maintenant
Il irait chez sa pâtissière
Tous les matins en conduisant
Il habite à deux pas
Mais c'est son lumbago
Il dit qu'il ne le ménage pas
Et il se pose dans son auto

REFRAIN

**Robert, Robert,
vraiment tu exagères,
Robert, Robert,
Bouge un peu ton derrière,
Robert, Robert,
vraiment tu exagères,
oh oh...**

-1-

Arnaud le spéléo,
A une drôle de lubie
Il organise avec brio
Une grande fête
De l'été chez lui
Mais il fait ça l'hiver
Et vit à Avoriaz
Ses potes viennent
En tenues légères
Ils mettent les radiateurs
Plein gaz

REFRAIN

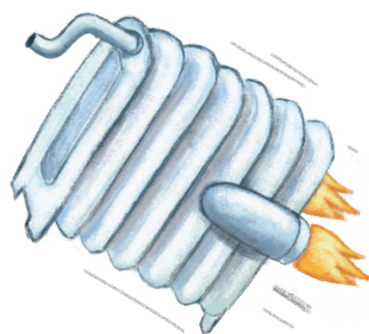
**Arnaud, Arnaud
T'es complètement dingo,
Arnaud, Arnaud,
Arrête ton numéro
Arnaud, Arnaud
T'es complètement dingo,
oh oh...**

-3-

Mais il n'est pas le seul
Y'a aussi ma Mamie
Elle boit 200 tasses de tilleul
Pour éviter les insomnies
Son truc c'est le tricot
On s'demande bien pourquoi
Chez elle il fait tellement chaud
Quand elle te l'offre
C'est pas la joie !

REFRAIN

**Mamie, mamie,
Va vivre à Tahiti,
Mamie, Mamie,
Arrête les mises en pli !
Mamie, mamie,
Va vivre à Tahiti, oh oh...**



-4-

Ma mère me rend marteau
Quand pour la 100^{ème} fois
Elle laisse la porte du frigo
Grande ouverte
C'est n'importe quoi
C'est vrai qu'elle court partout
Ça la rend tête en l'air
Mais j'me sens moins voyou
Quand j'oublie
D'éteindre la lumière

-5-

Et moi j'peux regarder
Tout ça en même temps
Tablette, portable et la télé
Ça m'rend complètement
Nonchalant
Quand je suis en grande forme
Je peux aussi jouer
Aux jeux vidéo, c'est énorme
Je sais qu'c'est un peu abuser...

REFRAIN (bis)

**À toi, à moi
C'est pas la première fois
À toi, à moi
Qu'on fait n'importe quoi
Pour toi, pour moi
Il faut faire d'autres choix,
oh oh...**

Tempo ♩ = 90

rapé: Bm G

Ro - bert ce vieux pé-père a dé - ci - dé qu'main-t'nant, il

D A Bm G

i-rait chez sa pa-ti-ssière tous les ma tins en con-dui-sant. Il ha-bite-à deux pas. Mais c'est son lum-ba-go: il

D A Bm G D A

dit qu'il ne le mé-nage pas et il se pose dans son au-to. Ro - bert, Ro - bert, vraiment tu e - xa - gè - res! Ro -

Ro - bert, Ro - bert, vrai-ment tu e - xa - gè - res! Ro -

Bm G D A Bm G D A

bert, Ro - bert, bouges un peu ton dè rriè - re! bert, Ro - bert, vrai - ment tu e - xa - gè - res! oh -

bert, Ro - bert, bouges un peu ton dè rriè - re! bert, Ro - bert, vrai - ment tu e - xa - gè - res! oh -

1. 2. Bm G D A D A Em

Ma mère me rend mar-teau quand pour la cen-tième fois, elle

oh - Ar - Ma mère me rend mar - teau quand pour la cen - tième fois, elle

Bm G

laisse la porte du fri-gi-daire grande ou-verte, c'est n'im-por-te quoi - ! C'est vrai qu'elle court par-tout ça la rend

laisse la porte du fri-gi - daire grande ou - verte, c'est n'im - por - te quoi - ! C'est vrai qu'elle court par - tout ça la rend

D Em F#

tête en l'air... mais je m'sens moins vo-you quand j'ou-blie d'é-teindre la lu miè - re. Et

tête en l'air... mais je m'sens moins vo - you quand j'ou - blie d'é - teindre la lu miè - re. Et

Aïe aïe aïe!

Le mot d'Amélie

C'est une chanson sur des rythmes de Flamenco. Vous pouvez faire ce qu'on appelle des palmas : un claquement rapide qui donne une impression de percussions. Sur chaque phrase de fin de refrain il ne faudra pas oublier de bien maintenir ce qu'on appelle la colonne d'air. Ainsi cette phrase difficile à chanter sera bien juste ! Entre nous mes p'tits chanteurs, sur cette chanson amusez-vous, ne vous prenez pas au sérieux et les difficultés seront surmontées « les doigts dans le nez » !



Tempo ♩ = 120

Gm F

Ce ma - tin en me le-vant je suis tom-bé nez à nez a -

4 Eb7 D7 Gm

vec une a-rai-gnée Elle a-vait l'air mé-chant El - le se-rrait contre elle une

7 F Eb7

es - pèce de mouche-ron Son der - nier batte-ment d'ailes m'a

9 D7 Eb7

do - nné des fri - ssons Je m'suis dit: "Hou - là! Mais

11 D7 Eb7 D7

pour-quoi elle fait ça?" Et on m'a ex-pli-qué qu'elle sert à ré-gu - ler—

15 Gm 3 3 D7 Gm 3 3 D7

Aïe aïe aïe aïe aïe aïe aïe ces bêtes là! Aïe aïe aïe aïe aïe aïe aïe!

voix 2

Aïe aïe aïe aïe aïe aïe aïe ces bêtes là! Aïe aïe aïe aïe aïe aïe aïe!

20 Gm 3 3 D7 Cm7 D7

Aïe aïe aïe aïe aïe aïe aïe ces bêtes là! Co-mment ça peut être u - tile?

Aïe aïe aïe aïe aïe aïe aïe ces bêtes là! Co - mment ça peut être u - tile?

-1-

Ce matin en me levant,
Je suis tombée nez à nez
Avec une araignée
Elle avait l'air méchant
Elle serrait contre elle
Une espèce de moucheron
Son dernier battement d'ailes

M'a donné des frissons...
Je m'suis dit : "Houla" !
Mais pourquoi elle fait ça
Et on m'a expliqué
Qu'elle sert à réguler

REFRAIN (bis)

Aïe aïe aïe aïe aïe aïe aïe
Ces bêtes-là
Aïe aïe aïe...
Aïe aïe aïe aïe aïe aïe ,
J'les aime pas

Comment ça peut être utile ?

-1-

En mettant mes chaussures
Je me suis retrouvée
Complètement effrayée
Par une drôle de créature
Elle avait plein de pattes
Je n'avais jamais vu ça
Comment cette scélérate
Allait partir de là ?
Je m'suis dit : "c'est quoi" ?
Qu'est-ce que c'est qu'ce machin-là
C'est un lithobie
Au scrabble,
Ça pourrait t'sauver la vie

REFRAIN (bis)

Aïe aïe aïe aïe aïe aïe aïe
Ces bêtes-là
Aïe aïe aïe...
Aïe aïe aïe aïe aïe aïe,
J'les aime pas
Comment ça peut être utile ?

-3-

En courant, j'suis partie
Au fond de mon jardin
Et c'est un banc d'orties
Qui m'a rendu chagrin
Ça m'a arrêté net
J'étais un peu grognon
C'est redev'nu la fête
Y'avait plein de papillons
Je m'suis dit : "pourquoi" ?
Ils se réunissent tous là
Et on m'a expliqué
C'est comme
Leur maternité...

REFRAIN

Aïe aïe aïe aïe aïe aïe aïe
Ces plantes-là
Aïe aïe aïe...
Aïe aïe aïe aïe aïe aïe,
J'les aime pas
Comment ça peut être utile ?

-1-

Pendant ce temps Papa
S'acharnait sans répit
Il menait un combat
Pour vaincre des pissenlits
Moi je voulais l'aider
Quand maman est venue
Nous d'mander d'arrêter
Pour dire c'qu'elle avait lu
Elle nous a dit : "Oh Hé"
Faudrait vous renseigner
On n' vous a pas parlé
De la biodiversité

REFRAIN

Aïe aïe aïe aïe aïe aïe aïe
Ces plantes-là
Aïe aïe aïe...
Aïe aïe aïe aïe aïe aïe,
J'les aime pas
Comment ça peut être utile ?

Aïe aïe aïe aïe aïe aïe aïe
Ces bêtes là
Aïe aïe aïe...
Aïe aïe aïe aïe aïe aïe,
J'les aime pas
Comment ça peut être utile ?

Mon p'tit Coco

Le mot d'Amélie

Cette chanson est inspirée par la musique heavy métal.
 Vous vous en doutez, si on avait mis une voix plus « typique » de ce genre de musique, il aurait été difficile de la chanter en chœur. Mes p'tits chanteurs, sur celle-là, il faut se fier à l'énergie de la guitare électrique et tenter de mettre la même énergie vocale. Essayez d'être le plus précis possible et le message envoyé sera d'autant plus efficace !

-1-

Ce soir, c'est les vacances
 Je file chez ma Tatie
 C'est comme une récompense
 Elle vit au paradis
 Un endroit comme je les aime
 Plein de tubes et de métal
 Où les fleurs ont la flemme
 De pousser verticales
 Quand on arrive là-bas
 On s'déguise c'est normal
 On écoute Papa
 Faire son discours martial
 Il y a un périmètre
 À ne pas dépasser
 Tatie en contremaître
 Aime à me chanter

REFRAIN (bis)

Mets-le bien ton masque
 Mon p'tit coco
 C'est un peu comme un casque
 Sans la moto

-1-

Pour moi c'est du grand art
 Ces labyrinthes de fer
 Ça reste un peu bizarre
 Quel drôle de pied-à-terre
 Et puis quand vient la nuit
 C'est un feu d'artifice
 Tous ces tuyaux tous gris
 S'allument ; c'est un délice !

-3-

Mon masque je n'enlève pas
 Mais ironie du sort
 Il m'donne l'air plus bêta
 Que celui de Dark Vador
 Moi j'crois qu'il ne sert à rien
 Mais il rassure les gens
 Est-ce bien opportun
 Quand l'usine est au vent ?

REFRAIN (bis)

Garde-bien ton masque
 Mon p'tit coco
 C'est un peu comme un casque
 Sans la moto !

-4-

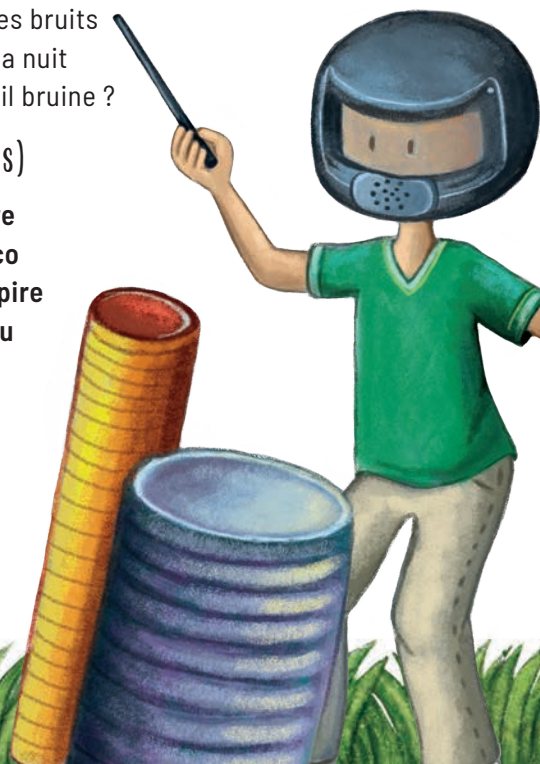
C'est la fin de l'été
 Retour à la maison
 Mais a-t-on bien raison
 De ne pas rester masqué
 On est loin de l'usine
 Je n'entends plus ses bruits
 N'est-elle pas là la nuit
 Quand il pleut quand il bruine ?

REFRAIN (bis)

Vas-y respire
 Mon p'tit coco
 Même dans le pire
 Il y a du beau

Tempo ♩ = 150

Gm Eb
 Ce soir c'est les va-cances, je file chez ma ma-mie. C'est
 6 C Eb
 comme une ré-com-pense, elle vit au pa-ra-dis: un en-
 10 Gm Eb
 droit comme je les aime, plein de tubes et de mé-tal où
 14 F D
 les fleurs ont la flemme- de pous-ser ver-ti-cal-. Quand on
 18 Eb F
 ar-rive là-bas, on s'dé-guise c'est nor-mal, on é-cou-te pa-pa faire son
 21 Eb
 dis-cour mar-tial. Il y'a un pé-ri-mètre à ne pas dé-pas-ser, Ta-tie
 24 D Eb D Gm
 en con-tre-maître aime à me chan-ter-. Mets le bien ton mas
 Voix 2
 Mets le bien ton mas-
 29 Eb F
 - que, mon p'tit co-co-! C'est un peu comme un cas- que sans la
 - que, mon p'tit co-co-! C'est un peu comme un cas- que sans la



Y'a plus de saisons

Le mot d'Amélie

Cette chanson aux influences musicales ensoleillées, doit être interprétée avec bonne humeur !
Mes p'tits chanteurs, je compte sur vous pour être le plus détendu possible et donner à cette mélodie un merveilleux air « chaloupé » !

-1-

J'ai vu à la télévision
Juste après les informations
Un reportage assez étrange
Voire étonnant ou qui dérange
Un chef Inuit était en short
Il était là devant sa porte
Les pieds plantés sur la banquise
Et déclamait cette devise

REFRAIN

Y'a plus d'saison
Il fait trop chaud
Moi je vais m'bouger
Avant l'fiasco
Y'a plus d'saison
Il fait trop chaud
Moi je vais m'bouger
Prestissimo

-1-

J'ai j'té un coup d'œil dans la rue
Un homme immense semblait perdu
Une espèce de monstre enveloppé
De "Mister Freeze" par milliers
Dans la prairie derrière chez moi
C'était la guerre entre les oies
Toutes déplumées quel tableau !
Elles se battaient pour un frigo

REFRAIN

Y'a plus d'saison
Il fait trop chaud
Moi je vais m'bouger
Avant l'fiasco
Y'a plus d'saison
Il fait trop chaud
Moi je vais m'bouger
Prestissimo



-3-

J'n'ai pas osé ouvrir la fenêtre
Lorsque j'ai cru voir apparaître
Ma voisine de 80 ans
Toute dévêtue et sans ses dents
"C'est pour laisser circuler l'air"
Me cria-t-elle de la barrière
Ça m'a réveillé aussi sec
J'avais la tête comme une pastèque

REFRAIN (bis)

C'était un rêve
On a eu chaud
Ça laisse une trêve
Avant l'fiasco
Y'a plus d'saison
Il fait trop chaud
Moi je vais m'bouger
Fortissimo

Tempo ♩ = 130

G C

J'ai vu à la télé-vi-sion juste ap-rès les in-for-ma-tions un

4 D G

re - por-tage a - ssez é-trange; voire é - ton - nant ou qui dé range. Un

6 G C

chef I - nuit é - tait en short, il é - tait là de - vant sa porte les

8 D G

pieds plan-tés sur la ban-quise et dé-cla-mait cet-te de-vice: Y'a plus d'sai-son

Y'a plus d'sai-son

11 C D7 G

Il fait trop chaud— Moi j'vais m'bou-ger a-vant l'fias-co

Il fait trop chaud— Moi j'vais m'bou-ger a - vant l'fias - co

14 C

Y'a plus d'sai - son Il fait trop chaud—

Y'a plus d'sai - son Il fait trop chaud—

16 D7 G

Moi j'vais m'bou - ger pres - tis - si - mo

Moi j'vais m'bou - ger pres - tis - si - mo